

こんにちは



社協さって市
特別号
平成29年7月

幸手市社協です

こんな心配や相談ごとはありませんか？

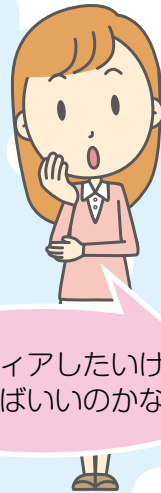
地域で友達の輪を広げたい。



膝が痛くて、
車イスを使いたい。



?



ボランティアしたいけど、
どうすればいいのかな。

福祉サービスを受けたいけど、
よくわからないな。



生活が苦しいけど、
どこに相談すれば…。

?



誰かに話を聞いてほしい…。



発行 社会福祉法人幸手市社会福祉協議会
〒340-0152 幸手市大字天神島1030番地1 幸手市保健福祉総合センター内
☎43-3277 ☎40-1460 <http://www.satte-syakyo.or.jp>

社協だよりは、区長会のご協力により配布しております。

まずは社協へご相談ください

※28年度事業実績を掲載しています



自立した生活に向けて
支援します



幸手市生活自立支援センター

幸手市生活自立支援センターでは、生活上の様々な不安や課題を抱えた方からの相談をお受けしております。相談支援員がお話をお聴きしどうすればよいか一緒に考え、適切な制度や関係窓口へとお繋ぎます。

新たな取り組みとして、市内の公民館における出張相談や、フードバンクを利用した食糧支援を行っています。

事業費 7,342,313円 相談件数 66件
食糧支援件数 延べ8件 出張相談件数 4件

貸付事業

低所得世帯や高齢者世帯に対し、資金の貸付と必要な相談をお受けし、その世帯の経済的自立と安定した生活に向け、支援を行います。

県の貸付件数 14件 貸付金額 1,155,000円
市の貸付件数 6件 貸付金額 167,000円

あんしんセーフティーネット

社会福祉施設と協働して支援機関への橋渡しを行うとともに、逼迫した状況にある場合には経済的援助（現物給付）を行い、生活困窮者の自立を支援します。

支援件数 12件 支援額 87,619円



身近な場所で交流の
場があります



ふれあい・いきいきサロン

身近な場所で気軽に集まり、ふれあいを通じて生きがいづくりや仲間づくりに繋げていく交流の場です。活動内容は参加者同士の希望により体操や茶話会など様々です。社協では、サロン活動を行う団体に対し支援を行っており、レクリエーション用具（輪投げ、ボウリング等）の貸し出しもしています。



助成額 633,452円
助成団体 24サロン
レクリエーション用具貸出回数 延べ26件



福祉サービスの
利用や金銭管理の
お手伝いをします



あんしんサポートねっと

物忘れなどのある高齢者や知的障がい・精神障がいのある方が、安心して生活を送れるように、定期的に訪問し、福祉サービスの利用や暮らしに必要なお金の出入れ等のお手伝いをします。

事業費 706,500円
相談件数 延べ116件

利用までの流れ

相談・訪問



支援計画の作成



契約



支援の開始



無料で車イスなどを貸し出します



福祉機器貸出事業

- 車イス・介護用ベッド(一部有料)・テント
車イス→在宅で利用を希望する方に貸し出します。
電動ベッド→「要支援1・2、要介護1」の方または介護保険外の方がご利用可能です。
テント→町内会・福祉団体に貸し出します。



事業費 714,812円
利用者(団体) 217人

●車イスのまま同乗できる車輛

車イスを使用しなければ外出が難しい在宅の方に、車イスのまま乗降できる軽自動車を貸し出します。

事業費 286,873円
貸出回数 86回

リサイクル事業

家庭で使わなくなった福祉用具について、譲りたい人と譲ってほしい人の橋渡しを行っています。

対象となる福祉用具

歩行器、シルバーカー(手押し車)、杖、セニアカー(電動車)等

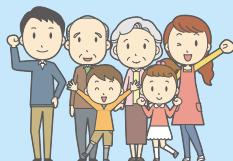
成立件数 4件

会員募集中!!

これらの取り組みは、皆様の会費や寄附金・共同募金などにより支えられています。

《会員の種類》

一般会員 500円
協力会員 1,000円
特別会員 5,000円以上



《加入方法》

社協窓口で、随時お受けしております。



ボランティアに関する情報を提供します



ボランティア・市民活動センター

ボランティアをしたい人とボランティアをお願いしたい人を繋ぐ調整役を担っています。又、ボランティアに関する情報発信や活動に関する相談・手続き、新たなボランティアの開拓や育成を目的とした、さまざまな講座(手話や傾聴など)の企画実施を行います。



事業費 510,528円
相談件数 68件
講習会受講者数 延べ72人



お話伺います



傾聴ボランティア訪問事業

ボランティアが自宅に訪問し、話し相手が欲しいと感じている高齢の方の気持ちに寄り添い、お話を伺います。



事業費 111,570円
訪問回数 延べ173回
利用者 14人

ふれあい電話サービス事業

不安や寂しさを抱え、話し相手が欲しいと思っている方と、電話で交流し、安否を確認します。

事業費 87,347円 利用者 50人

平成28年度 事業報告・決算

収入について

事業資金

●会費収入	6,176,000円
●寄附金収入	3,013,120円
●補助金収入	42,384,934円
●受託金収入	8,476,761円
●貸付事業収入	222,000円
●事業収入（手数料・利用料等）	1,684,843円

●障害福祉サービス等事業収入	82,668,301円
●就労支援事業収入（施設）	4,246,958円
●その他の収入	112,063円
●前期繰越金	7,007,713円

共同募金

●赤い羽根共同募金	募金額 5,142,644円
●歳末たすけあい募金	募金額 2,187,803円

支出について

地域の福祉活動に関すること

●健康福祉まつりの開催（市と共催）	1,800人来場	281,370円
●家事が困難なひとり暮らしの高齢者などへの家事援助	43日活動	31,732円
●福祉活動を行う団体へ助成	20団体助成	1,409,000円

ボランティアに関すること

●ボランティア団体活動に助成	活動助成金 10団体	163,300円
	事業助成金 1団体	20,000円
●彩の国ボランティア体験の開催	96人体験	229,386円
●災害への備え、ボランティアの育成	20人災害ボランティア登録	5,720円

子ども達に関すること

●小・中学校の福祉教育の推進	福祉指定校：	
	さくら小・幸手小・さかえ小・西中	400,000円
●小・中学生ボランティア活動作品（標語）を募集	1,514作品	178,302円
●子どもが誕生した世帯へ赤ちゃん用品券を贈呈	79人申請	195,204円

高齢の方、障害のある方に関すること

●広報誌等の必要情報を提供	音訳朗読：14人 点訳者：7人	4,320円
●在宅介護者手当を受給している介護者の日帰りバス旅行	6人参加	58,007円
●調理が困難になられた方にお弁当を配達	20回実施	157,998円
●65歳以上のひとり暮らしの皆さんの日帰りバス旅行	83人参加	998,613円
●70歳以上のひとり暮らしの皆さんとボランティアの食事会	157人参加	130,397円
●金婚（結婚50年）を迎えるご夫婦へ記念品を贈呈	54組贈呈	277,126円
●敬老祝品の贈呈（市と共催）	6,263人贈呈	3,131,500円

生活にお困りの方に関すること

●心配ごとを抱える方への相談受付	29件受付	138,858円
●行旅人の方への旅費貸付	2人貸付	600円
●非課税世帯への慰問金品の配付	41件配付	2,075,697円

障害者自立支援施設に関すること

●さくらの里（就労継続支援B型）	15人利用	38,665,567円
●なのはなの里（生活介護・就労継続支援B型）	20人利用	45,802,734円